

Resultados de la Encuesta de Condiciones Crediticias (ECC)

Segundo Trimestre de 2023



BANCO CENTRAL
DE LA REPÚBLICA ARGENTINA

Sobre el uso del lenguaje inclusivo en esta publicación

El uso de un lenguaje que no discrimine y que permita visibilizar todas las identidades de género es un compromiso institucional del Banco Central de la República Argentina. En esta publicación se reconoce la influencia del lenguaje sobre las ideas, los sentimientos, los modos de pensar y los esquemas de valoración.

En este documento se ha procurado evitar el lenguaje sexista y binario. Sin embargo, a fin de facilitar la lectura no se incluyen recursos como “@” o “x”.

La Encuesta de Condiciones Crediticias (ECC) es un relevamiento trimestral de tipo cualitativo que realiza el BCRA con el objetivo de recabar información adicional sobre el comportamiento y las tendencias observadas en el mercado de crédito bancario. La información obtenida complementa el conjunto de estadísticas cuantitativas de mayor frecuencia que dispone esta institución, destinadas a lograr una mejor comprensión de los factores que influyen en la evolución de los préstamos otorgados por el sistema financiero.

Esta encuesta es conducida sobre una muestra de entidades a las que se les consulta sobre la evolución de su oferta de crédito y sobre la demanda que enfrentan. Se contempla el desempeño del crédito a las empresas y a los hogares, haciendo foco en los cambios observados en el trimestre en curso respecto al período inmediato anterior, así como en aquellos esperados durante los próximos tres meses.

En el presente informe se difunden los resultados correspondientes al segundo trimestre de 2023, obtenidos del relevamiento realizado entre el 26 de junio y el 11 de julio.

Junto a este reporte se pone a disposición del público los resultados históricos obtenidos hasta el momento, así como un detalle metodológico de la encuesta. Para acceder a este material presione [aquí](#).

Informe publicado el 26 de julio de 2023.

Los datos correspondientes al tercer trimestre de 2023 se publicarán en octubre.

Las respuestas vertidas por las entidades no necesariamente coinciden con la visión del Banco Central de la República Argentina o sus autoridades

Encuesta de Condiciones Crediticias (ECC)¹

Segundo trimestre de 2023

Empresas

- A nivel agregado de las entidades participantes, en el segundo trimestre de 2023 los estándares crediticios asociados a los préstamos a las empresas —nivel general— se mantuvieron sin cambios de magnitud respecto al trimestre anterior. Este escenario de neutralidad se reflejó en todos los tamaños de empresas y plazos de financiamiento. Para el tercer trimestre, el conjunto de bancos no anticipa cambios significativos en los estándares crediticios asociados a empresas.
- Con relación a los términos y condiciones de los créditos aprobados, en el segundo trimestre del año el agregado de bancos encuestados indicó una moderada flexibilización de los montos máximos de otorgamiento en todos los tamaños de empresas. Por su parte, el resto de los términos y condiciones permaneció sin cambios en el período.
- En el segundo trimestre del año el conjunto de entidades encuestadas señaló una moderada flexibilización (aumento) de la demanda de crédito percibida para todos los tamaños de empresas (siendo más intensa en las PyMEs). Para el tercer trimestre de 2023, se anticipa otro moderado aumento de la demanda.

Hogares

- Al considerar el agregado de las entidades encuestadas, en el segundo trimestre de 2023 se mantuvieron sin cambios los estándares crediticios en la mayoría de las líneas a los hogares, con excepción de las tarjetas de crédito que se flexibilizaron levemente. Para el tercer trimestre los bancos participantes esperan una moderada flexibilización en los estándares de aprobación para los otros créditos al consumo, mientras que para el resto de las asistencias no se prevén cambios.
- En cuanto a los términos y condiciones de los créditos aprobados, en el segundo trimestre —a nivel agregado— se registró una flexibilización (disminución) de los *spreads* sobre el costo de fondeo en casi todas las líneas a los hogares (a excepción de los prendarios que no presentaron cambios). Por su parte, los montos máximos de otorgamiento se flexibilizaron (con distinta intensidad) en todos los segmentos crediticios. Las comisiones de las tarjetas de crédito aumentaron significativamente en el período.
- En el segundo trimestre del año, el agregado de bancos encuestados percibió una moderada flexibilización (aumento) de la demanda crediticia en los prendarios y en las tarjetas de crédito, y una ligera restricción en los otros créditos al consumo. Para el próximo trimestre se anticipa un aumento de la demanda de crédito (de distinta magnitud) de las tarjetas y de otros créditos al consumo y neutralidad en las otras líneas a las familias.

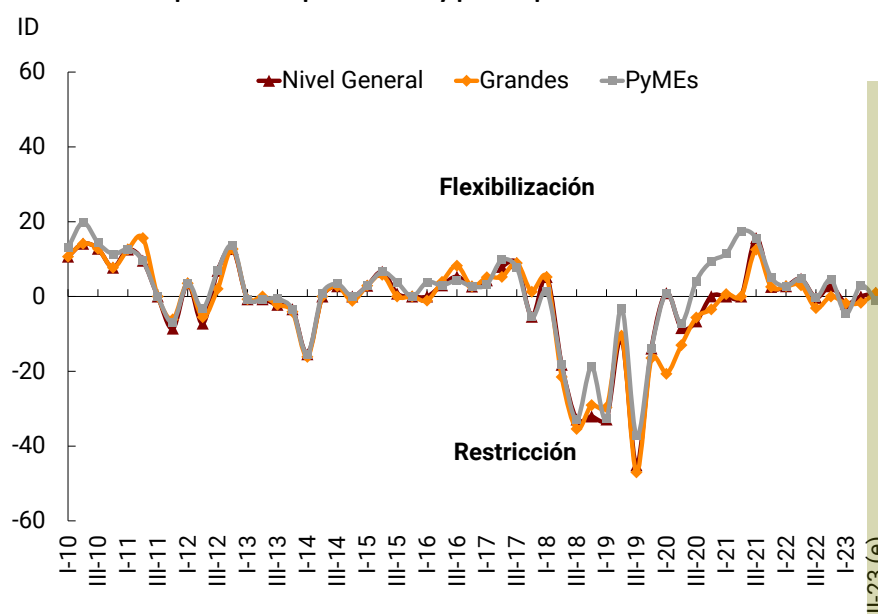
¹ En este informe se vuelcan los principales resultados de cada relevamiento trimestral realizado por el BCRA a las entidades financieras, plasmando la visión de éstas sobre la evolución del mercado de crédito bancario. Para un análisis posterior, que contextualice estos resultados con el desempeño agregado del sistema financiero agregado y con las principales medidas de política financiera tomadas por el BCRA, ver distintas ediciones del [Informe sobre Bancos](#) y del [Informe de Estabilidad Financiera](#).

1. Préstamos a empresas

Oferta – Estándares Crediticios / Términos y Condiciones

1.1 En función de las respuestas obtenidas de las entidades encuestadas, en el segundo trimestre de 2023 los estándares crediticios asociados a los préstamos canalizados a las empresas permanecieron sin cambios con respecto al trimestre inmediato anterior —el Índice de Difusión (ID)² a nivel general fue de 0,0%³— (ver Gráfico 1 y Anexo). Este escenario se extendió a todos los tamaños de empresas y plazos de financiamiento.

Gráfico 1 | Empresas. Evolución de los Estándares Crediticios
Índice de difusión ponderado por entidad y por respuesta - En %

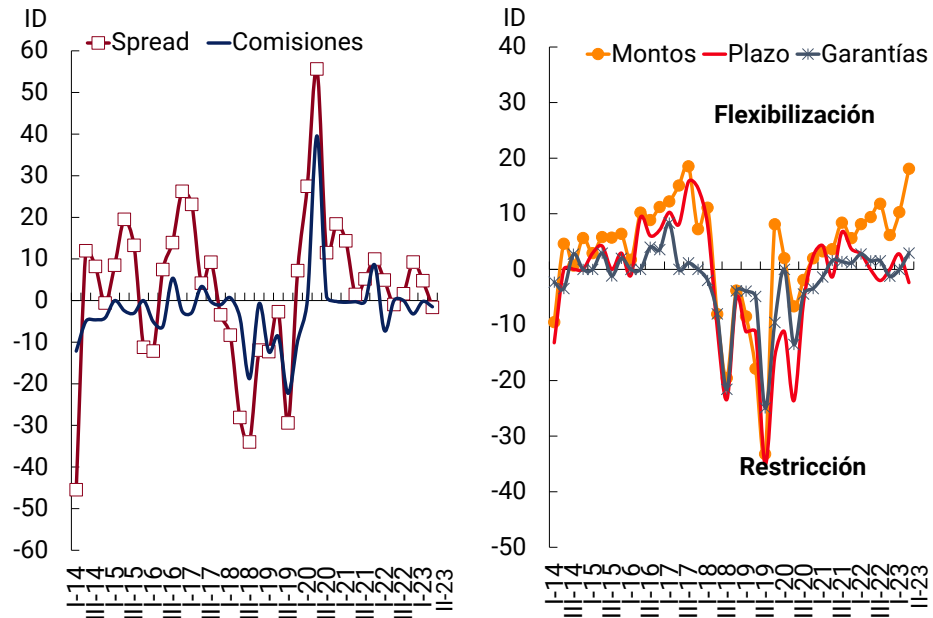


1.2 En cuanto a los términos y condiciones aplicados a las solicitudes aprobadas de los créditos a empresas, en el segundo trimestre de 2023 las entidades participantes indicaron una moderada flexibilización de los montos máximos de otorgamiento en todos los tamaños de firmas. Para el resto de los términos y condiciones no se informaron cambios significativos (ver Gráfico 2).

² En base a las respuestas obtenidas en el relevamiento de la ECC se construyen indicadores que permiten tomar conocimiento de las principales tendencias del mercado de forma agregada. En particular, se elabora el denominado Índice de Difusión (ID) que constituye un indicador global de la evolución de la variable analizada, construido como la diferencia entre el porcentaje de las repuestas que muestran una evolución positiva (respuestas "Moderadamente más flexible" y "Más flexible"), menos el porcentaje correspondiente a las respuestas negativas ("Moderadamente más restrictivos" y "Más restrictivos"). En el mismo se ponderan las respuestas tanto en función de la participación de cada entidad en el saldo de crédito (de la muestra de entidades financieras relevadas), así como por la intensidad de la respuesta (factor de 0,5 para las respuestas "Moderadamente...", y de 1 para aquellas respuestas "Más..."). Los IDs pueden obtener valores en el rango -100 / +100.

³ En líneas generales, se consideran IDs (en valores absolutos) menores o iguales a 5 como una situación "sin cambios" o de "neutralidad", entre 5 y 10 de cambio o sesgo "leve/ligero", entre 10 y 20 cambio "moderado", entre 20 y 50 "significativo" y más de 50 "ampliamente difundido".

Gráfico 2 | Empresas nivel general. Evolución de los Términos y Condiciones Índice de difusión ponderado por entidad y por respuesta - En %

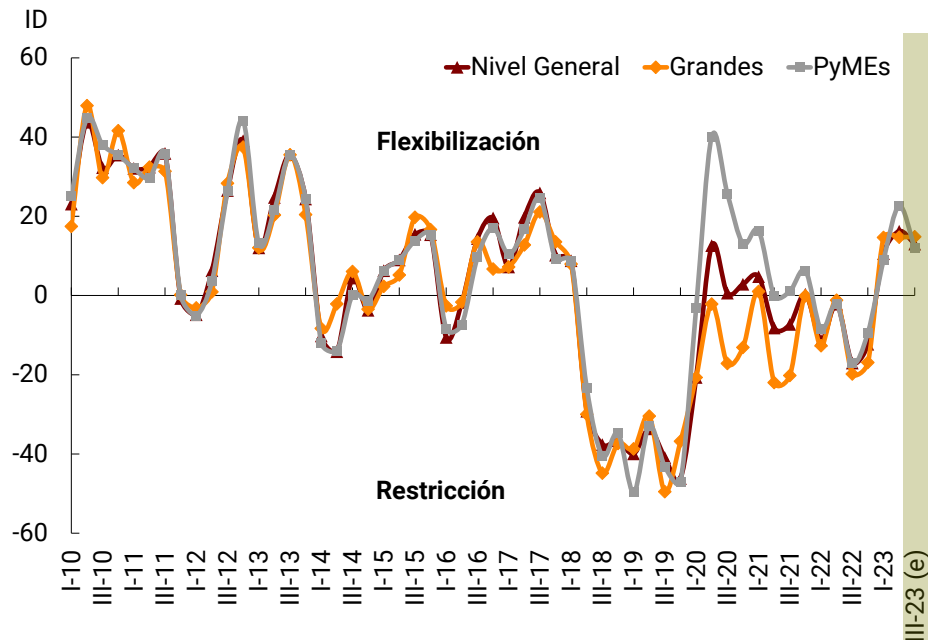


1.3 Para el próximo trimestre del año, de acuerdo con las respuestas recibidas, no se prevén cambios en los estándares crediticios asociados a nivel general de las empresas (ID nivel general de 1,0%; ver Gráfico 1). Esta neutralidad se extendería a todos los tamaños de firmas.

Demanda percibida

1.4 Para el segundo trimestre de 2023, los bancos encuestados indicaron una moderada flexibilización en la demanda crediticia a nivel general de las empresas (ID nivel general de 16,2%; ver Gráfico 3). Este desempeño se reflejó (con distinta magnitud) tanto en las grandes empresas como en las PyMEs.

Gráfico 3 | Empresas. Evolución de la demanda crediticia
Índice de difusión ponderado por entidad y por respuesta - En %



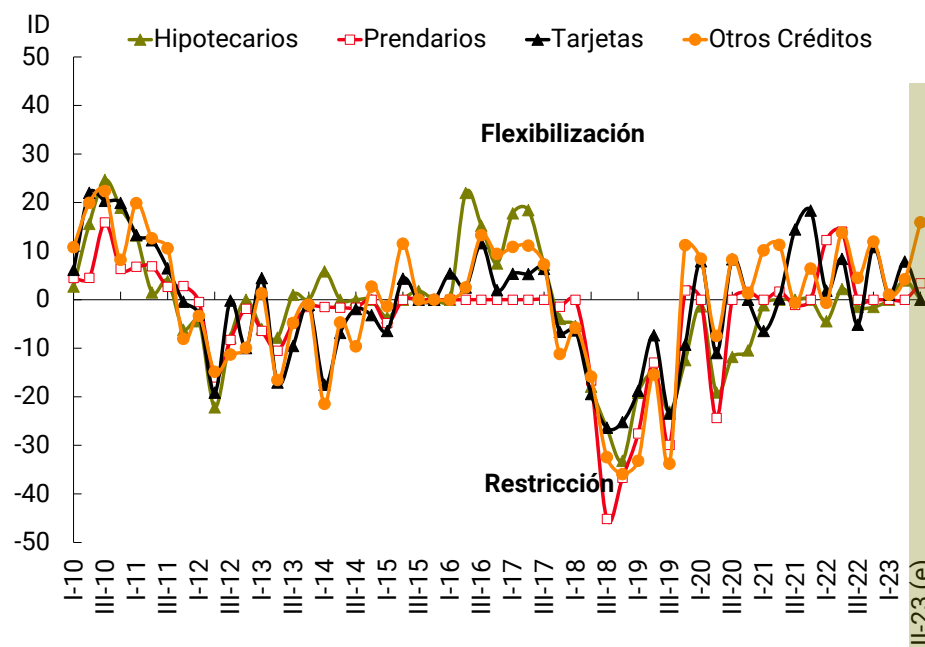
1.5 En función de las respuestas obtenidas, para el tercer trimestre del año 2023 se espera un moderado aumento de la demanda crediticia a nivel general de empresas (ID de 13%), situación que se extendería a todos los tamaños de firmas.

2. Préstamos a hogares

Oferta – Estándares Crediticios / Términos y Condiciones

2.1 En el segundo trimestre de 2023, a nivel agregado de los bancos participantes, los estándares crediticios para las líneas a los hogares permanecieron sin cambios de magnitud respecto al trimestre anterior, con excepción de las tarjetas que se flexibilizaron moderadamente (ver Gráfico 4).

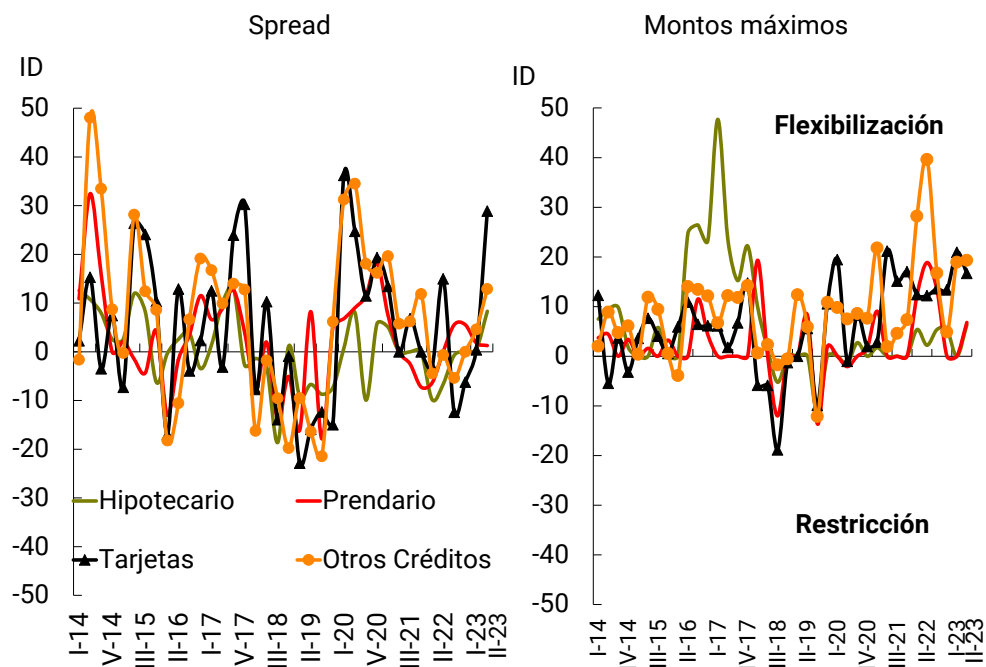
Gráfico 4 | Familias. Evolución de los Estándares Crediticios
Índice de difusión ponderado por entidad y por respuesta - En %



2.2 Con relación a los términos y condiciones de los créditos aprobados a las familias, en el segundo trimestre del año se flexibilizaron (con distinta intensidad) los *spreads* sobre el costo de fondeo de la mayoría de las líneas, con excepción de los prendarios que se mantuvieron sin cambios. Los montos máximos de otorgamiento se incrementaron (flexibilizaron) moderadamente en las tarjetas de crédito y en otros créditos al consumo, y levemente en los hipotecarios y prendarios. Las comisiones aumentaron en forma significativa en las tarjetas. El resto de los términos y condiciones se mantuvieron sin cambios para todas las líneas (ver Gráfico 5).

2.3 Para el tercer trimestre de 2023 el conjunto de bancos encuestados anticipa una moderada flexibilización en los estándares de aprobación para los otros créditos al consumo, en tanto que para el resto de las líneas de préstamos permanecerían sin cambios significativos (ver Gráfico 4).

Gráfico 5 | Familias. Evolución de los Términos y Condiciones
Índice de difusión ponderado por entidad y por respuesta - En %

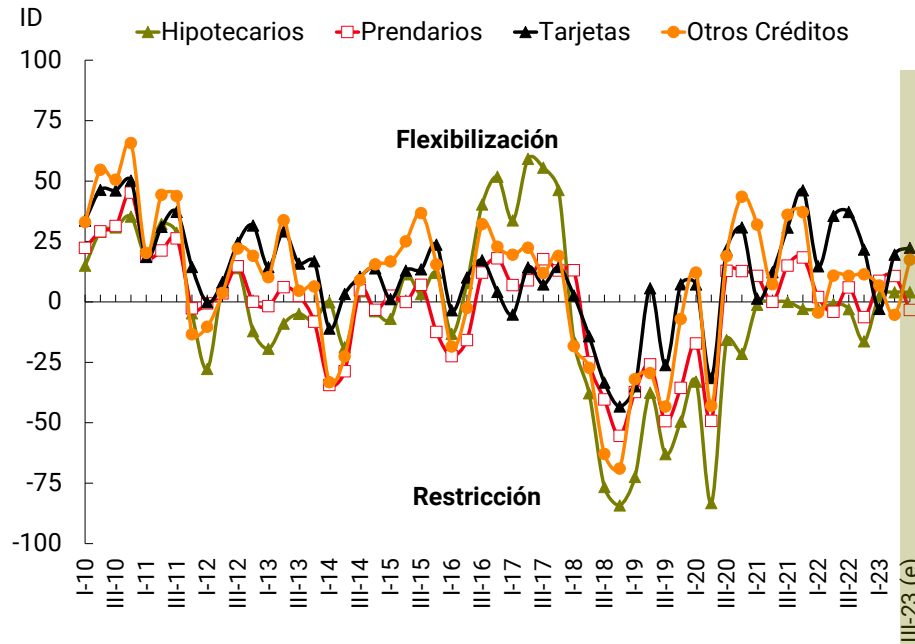


Demanda percibida

2.4 De acuerdo con las respuestas obtenidas, en el segundo trimestre de 2023 se percibió una moderada flexibilización de la demanda crediticia de las tarjetas de crédito y de los préstamos prendarios (ID de 19,5% y 10,7% respectivamente; ver Gráfico 6). En tanto que la demanda percibida de los otros créditos al consumo disminuyó levemente, manteniéndose sin cambios significativos en los hipotecarios.

2.5 Para el tercer trimestre del año, a nivel agregado se anticipa un aumento de la demanda de crédito (con distinta intensidad) de las tarjetas y de otros créditos al consumo, en tanto no se esperan cambios en hipotecarios y prendarios.

Gráfico 6 | Familias. Evolución de la demanda crediticia
Índice de difusión ponderado por entidad y por respuesta - En %



Anexo

Préstamos a empresas

		Índice de Difusión* - en %																	
		I-19	II-19	III-19	IV-19	I-20	II-20	III-20	IV-20	I-21	II-21	III-21	IV-21	I-22	II-22	III-22	IV-22	I-23	II-23
A. Cambios en los estándares de aprobación (preguntas 1 y 5)																			
Nivel General	Trimestre	-32,9	-11,3	-45,1	-13,9	0,9	-8,4	-6,6	0,0	0,0	0,0	15,6	2,6	2,8	4,7	-0,3	2,8	-1,9	0,0
	Esp. Prox. Trim.	-31,8	-4,8	-32,2	1,6	-18,7	-21,9	-13,6	5,2	-2,2	-5,6	4,8	0,0	0,4	1,5	2,8	-1,3	-5,9	1,0
Emp. Grandes	Trimestre	-29,6	-10,5	-47,0	-16,5	-20,7	-13,0	-5,6	-3,4	0,7	0,0	12,5	2,6	2,8	3,0	-3,1	0,0	-1,9	-1,7
	Esp. Prox. Trim.	-29,1	-4,0	-34,1	1,6	-25,9	-14,1	-5,6	-11,0	-5,2	-7,3	3,1	0,0	0,0	2,5	0,0	-0,3	-1,9	1,0
PyMEs	Trimestre	-32,7	-3,1	-37,2	-13,9	0,9	-7,1	4,1	9,4	11,5	17,4	15,6	5,1	2,8	4,7	-0,3	4,5	-4,6	2,9
	Esp. Prox. Trim.	-35,3	3,3	-23,3	9,4	11,7	-17,7	-5,8	11,0	12,3	7,2	12,0	4,8	3,2	1,5	2,8	-1,3	-5,9	-1,1
Hasta 1 año	Trimestre	-31,9	-3,1	-29,7	-4,4	0,9	-0,6	4,1	-3,4	8,1	8,2	15,6	5,1	2,8	3,0	-0,3	2,8	-1,9	0,0
	Esp. Prox. Trim.	-32,4	3,3	-22,3	12,5	10,1	-16,8	-4,3	-1,7	6,2	2,6	4,8	0,0	0,4	2,5	2,8	-1,3	-5,9	1,0
Más de un año	Trimestre	-34,4	-14,5	-43,7	-16,8	-2,3	-24,9	0,7	10,4	11,5	19,2	15,6	5,1	2,8	2,0	-3,1	4,5	-1,9	-0,5
	Esp. Prox. Trim.	-33,5	-4,8	-34,1	2,1	-6,6	-31,4	-18,2	10,1	10,5	4,3	4,5	0,0	3,2	1,5	0,0	-4,1	-10,5	-1,6
B. Cambios en términos y condiciones (pregunta 4)																			
Spread sobre el costo de fondeo																			
Nivel General	Trimestre	-12,3	-2,7	-29,4	7,2	27,5	55,7	11,5	18,4	14,4	1,5	5,2	10,0	5,0	-0,9	1,6	9,2	4,8	-1,6
Emp. Grandes	Trimestre	-14,8	-2,7	-33,6	-4,7	22,7	44,0	1,2	5,9	14,0	1,1	6,9	22,3	-3,3	6,0	4,8	2,3	4,8	-3,3
PyMEs	Trimestre	-12,3	2,9	-29,4	13,6	43,5	58,9	4,2	23,8	25,5	14,3	5,2	5,7	11,9	4,9	1,6	9,2	4,8	-1,6
Comisiones y otros cargos																			
Nivel General	Trimestre	-12,3	-8,7	-22,3	-9,6	0,0	39,6	1,0	-0,2	-0,4	-0,2	-0,2	8,6	-7,1	0,0	0,0	-3,2	-0,2	-1,5
Emp. Grandes	Trimestre	-16,8	-8,7	-22,3	-9,6	0,0	38,6	1,0	-7,6	-0,4	-0,2	-0,2	8,6	-7,1	0,0	0,0	-3,2	-0,2	-1,5
PyMEs	Trimestre	-12,3	0,0	-20,3	-10,8	0,0	40,6	1,0	-0,2	7,7	7,9	-9,3	8,6	-7,1	0,0	0,0	-3,2	-0,2	-1,5
Montos máximos																			
Nivel General	Trimestre	-8,5	-17,9	-33,2	8,1	2,0	-6,7	-1,9	2,0	3,2	3,6	8,4	5,6	8,1	9,4	11,8	6,2	10,3	18,1
Emp. Grandes	Trimestre	-12,0	-15,9	-38,0	1,3	2,0	-15,2	-1,9	2,0	3,2	3,6	8,4	5,6	11,3	7,5	11,8	6,2	7,5	13,6
PyMEs	Trimestre	-7,2	-7,7	-31,7	4,2	12,4	2,6	10,8	11,3	16,0	3,6	8,4	5,6	8,1	9,4	11,8	8,9	10,3	18,1
Plazo																			
Nivel General	Trimestre	-11,2	-11,2	-35,0	-15,7	-11,2	-23,6	-6,0	2,4	4,3	-1,4	6,7	3,7	2,8	0,0	-2,0	0,0	2,8	-2,4
Emp. Grandes	Trimestre	-18,1	-7,1	-36,0	-15,7	-11,2	-26,7	-6,0	-2,4	4,3	-1,4	3,6	-1,4	2,8	-1,2	-0,4	0,0	0,0	-0,7
PyMEs	Trimestre	-8,1	-7,1	-32,7	-16,6	5,7	-14,4	7,1	15,7	15,7	14,4	6,7	6,2	2,8	0,0	-2,0	2,8	2,8	-2,8
Requerimientos de Garantías																			
Nivel General	Trimestre	-3,9	-4,9	-24,9	-9,6	0,0	-13,5	-4,4	-3,5	-1,4	1,6	1,4	1,2	2,8	1,5	1,5	-1,2	0,0	2,9
Emp. Grandes	Trimestre	-12,0	-13,1	-25,9	-6,4	0,0	-12,5	-10,7	-3,5	-1,4	1,6	-1,7	1,2	2,8	-1,2	1,5	-1,2	0,0	0,0
PyMEs	Trimestre	-6,7	-4,9	-25,8	-9,6	7,2	-12,5	-2,5	2,0	6,8	1,6	1,4	1,2	2,8	1,5	1,5	1,5	0,0	2,9
C. Cambio en la demanda de crédito (preguntas 6 y 9)																			
Nivel General	Trimestre	-40,0	-33,6	-40,9	-46,2	-20,7	12,6	0,6	2,9	4,8	-8,2	-7,3	0,3	-11,3	-2,2	-17,0	-12,3	10,6	16,2
	Esp. Prox. Trim.	-21,2	-4,6	-32,1	14,4	-5,2	1,1	-10,4	-0,6	9,1	-2,9	5,5	13,9	12,7	2,7	-1,5	0,4	2,1	13,0

* Ponderado por entidad y por respuesta

Préstamos a hogares

		Índice de Difusión* - en %																	
		I-19	II-19	III-19	IV-19	I-20	II-20	III-20	IV-20	I-21	II-21	III-21	IV-21	I-22	II-22	III-22	IV-22	I-23	II-23
A. Cambios en los estándares de aprobación (preguntas 10 y 14)																			
Hipotecarios	Trimestre	-19,2	-15,2	-23,1	-12,5	-1,4	-19,1	-11,8	-10,5	-1,2	0,0	0,0	0,0	-4,4	2,2	-1,5	-1,5	0,0	4,0
	Esp. Prox. Trim.	-10,8	2,0	-20,3	-1,0	-0,6	-5,2	-5,4	-11,6	1,2	0,0	1,7	2,5	-4,8	-3,0	0,0	6,6	0,0	0,0
Prendarios	Trimestre	-27,5	-12,9	-29,9	1,9	0,0	-24,3	0,0	1,6	0,0	1,7	-1,1	0,0	12,3	14,0	0,0	0,0	0,0	0,0
	Esp. Prox. Trim.	-33,6	-6,1	-21,8	1,9	-1,1	1,3	-6,1	0,0	10,7	0,8	5,2	2,5	1,7	0,0	0,0	-2,8	0,0	3,4
Tarjetas de Crédito	Trimestre	-18,7	-7,3	-23,5	-9,3	7,9	-11,0	8,3	0,0	-6,5	0,2	14,5	18,4	1,9	8,4	-5,2	10,8	1,0	7,8
	Esp. Prox. Trim.	-21,3	-1,4	-17,3	18,2	26,1	-6,4	6,3	-0,9	-2,0	1,6	5,1	18,5	10,7	-3,8	-11,9	-3,3	-0,9	0,0
Otros Créditos al Consumo	Trimestre	-33,2	-15,4	-33,8	11,2	8,4	-7,5	8,3	1,3	10,2	11,3	-0,7	6,4	-0,7	13,8	4,5	12,0	1,0	4,2
	Esp. Prox. Trim.	-29,5	3,8	-24,6	29,3	18,1	2,8	9,7	6,8	10,9	12,1	5,1	2,3	-9,3	-2,9	-0,6	17,3	18,7	15,9
B. Cambios en los términos y condiciones aplicados (pregunta 13)																			
Spread sobre el costo de fondeo																			
Hipotecarios	Trimestre	-9,2	-6,7	-8,7	-7,4	0,7	8,1	-9,9	5,8	5,1	0,0	0,0	0,0	-9,8	-6,6	-0,7	0,0	0,6	8,3
	Prendarios	-16,1	8,3	-17,9	4,9	6,8	9,0	11,5	18,2	7,5	0,0	-2,5	-7,2	-6,4	0,0	5,6	5,6	1,8	1,3
Tarjetas	Trimestre	-22,9	-15,9	-12,4	-15,0	36,2	24,7	11,5	19,3	13,4	0,0	6,8	0,0	-3,0	15,0	-12,4	-6,2	0,4	28,9
Otros cons.	Trimestre	-9,5	-16,4	-21,4	6,2	31,2	34,5	18,1	16,2	19,6	5,8	6,2	11,9	-4,4	-0,6	-5,4	0,0	4,6	12,9
Comisiones y otros cargos																			
Hipotecarios	Trimestre	-5,6	0,0	-8,4	-9,6	0,0	15,2	0,0	0,0	0,0	0,0	0,0	0,0	0,0	0,0	0,0	0,0	0,0	0,0
	Prendarios	-7,7	0,0	-13,7	-13,8	0,0	21,0	0,0	0,0	0,0	0,0	0,0	0,0	0,0	0,0	0,0	-1,0	0,0	0,0
Tarjetas	Trimestre	-16,4	-33,8	-21,3	-16,7	-15,8	4,9	0,0	9,9	-16,0	-2,9	-2,7	-10,7	-23,6	-1,9	-19,2	-17,9	-18,6	-26,8
Otros cons.	Trimestre	-5,4	-5,5	-15,2	-9,7	-9,8	15,0	0,0	9,9	9,7	4,5	0,0	0,0	-0,3	-0,3	-6,8	-0,5	-0,8	-0,9
Montos máximos																			
Hipotecarios	Trimestre	0,0	0,0	-11,5	0,0	0,0	-1,5	2,7	0,0	1,7	0,0	0,0	0,0	5,4	2,2	5,4	5,4	0,0	6,3
	Prendarios	0,0	8,3	-13,7	1,9	0,0	-2,1	0,0	1,6	9,1	0,0	0,0	0,0	12,3	18,9	13,3	0,0	0,0	6,8
Tarjetas	Trimestre	0,0	5,6	-9,9	10,6	19,5	-1,0	8,3	2,0	2,8	21,2	15,1	17,0	12,4	12,2	13,6	13,4	20,9	16,7
Otros cons.	Trimestre	12,4	5,9	-12,1	10,9	9,8	7,5	8,6	7,7	21,8	2,0	4,6	7,4	28,2	39,7	16,8	4,9	18,9	19,3
Plazo																			
Hipotecarios	Trimestre	0,0	0,0	-9,9	0,0	0,0	0,0	0,0	0,0	0,0	0,0	0,0	0,0	0,0	0,0	0,0	0,0	0,0	0,0
	Prendarios	0,0	0,0	-13,7	0,0	0,0	0,0	0,0	0,0	0,0	0,0	0,0	0,0	12,3	2,8	0,0	0,0	0,0	0,0
Tarjetas	Trimestre	0,0	0,0	-9,6	0,0	0,0	0,0	0,0	0,0	2,4	0,0	0,0	0,0	0,0	0,0	4,9	0,0	0,0	0,0
Otros cons.	Trimestre	-1,1	0,0	-9,6	0,0	-4,8	-3,0	0,0	0,0	0,0	0,0	0,0	0,5	0,0	-0,1	10,5	4,9	0,0	-4,4
Requerimientos de garantías																			
Hipotecarios	Trimestre	0,0	0,0	0,0	0,0	0,0	0,0	-1,7	0,0	0,0	0,0	0,0	0,0	0,0	0,0	0,0	0,0	0,0	0,0
	Prendarios	0,0	0,0	0,0	0,0	0,0	0,0	0,0	0,0	0,0	0,0	0,0	0,0	12,3	0,0	15,1	0,0	0,0	0,0
Tarjetas	Trimestre	0,0	0,0	0,0	0,0	0,0	-0,8	0,0	0,0	0,0	0,0	0,0	0,0	0,0	0,0	0,0	0,0	0,0	0,0
Otros cons.	Trimestre	0,0	0,0	0,0	3,0	0,0	8,2	-1,6	0,0	9,8	9,9	0,7	0,0	0,0	0,0	0,0	0,0	0,0	1,6
C. Cambios en la demanda de crédito (preguntas 15 y 18)																			
Hipotecarios	Trimestre	-72,5	-37,6	-63,0	-49,5	-33,0	-83,3	-15,8	-21,5	-1,2	0,0	0,0	-2,9	-3,0	-0,8	-3,0	-16,3	2,3	4,0
	Esp. Prox. Trim.	-36,6	-19,2	-43,7	-24,0	-19,3	-31,2	-14,2	1,2	2,3	0,0	1,7	1,7	-1,1	-9,7	-3,0	0,0	2,3	4,0
Prendarios	Trimestre	-37,3	-25,9	-49,4	-35,6	-17,3	-49,2	12,9	12,7	10,7	0,0	15,0	18,4	2,0	-4,1	6,0	-6,3	8,7	10,7
	Esp. Prox. Trim.	-31,4	-20,5	-46,3	-8,9	-10,8	-4,2	2,9	14,9	12,8	13,0	18,2	18,4	18,5	0,0	0,0	17,4	12,2	-3,4
Tarjetas de crédito	Trimestre	-34,9	5,6	-26,1	7,3	7,2	-31,5	21,6	30,8	1,4	12,3	30,8	46,2	14,7	35,6	37,2	21,7	-2,9	19,5
	Esp. Prox. Trim.	-15,8	7,5	-23,8	24,1	20,4	2,5	18,7	29,8	11,8	13,0	33,5	41,6	30,4	31,2	17,4	6,8	15,4	22,4
Otros créditos al consumo	Trimestre	-32,0	-29,5	-43,4	-7,1	12,1	-43,0	18,9	43,5	32,0	7,3	36,1	37,1	-4,4	10,9	10,7	11,4	6,8	-5,3
	Esp. Prox. Trim.	-30,2	3,3	-40,3	24,1	7,9	18,1	22,8	37,9	37,0	37,2	36,3	24,5	37,0	33,9	14,9	14,4	29,1	17,4

* Ponderado por entidad y por respuesta